



FONDATION HAITIENNE D'AIDE AUX ENFANTS DEMUNIS

574, Route de Delmas Pétion-Ville Haïti

Téléphone : 410-1175 / 527- 8954 – Etats-Unis D’Amerique : (347) 528 0725

www.fadeh.org

Titre du Projet:
Mise en Place de Restaurants Communautaires
Dans la Commune de Cité Soleil

1. Introduction

I – RESTAURANTS COMMUNAUTAIRES

La Solidarité est la meilleure vertu de l’homme, disait l’autre. Le problème de famine gangrène la société .comme son titre l’indique, ce projet est un processus de mise en œuvre de restaurants communautaires visant à répondre aux besoins fondamentaux de la population de Cité Soleil.

II – LOCALISATION DU PROJET

Ce projet va s’étendre dans cinq quartiers de la commune de Cité Soleil et ses zones avoisinantes parmi toutes les communes du département de l’ouest celle du Cité Soleil confronte de sérieux problèmes de sous-alimentation, de malnutrition, l’insécurité et d’analphabétisme.

La commune de Cité Soleil est située à quelque kilomètre au nord-ouest de Port au Prince. Sa population est estimée à plus 450.000 habitants. Elle est divisée en trente quatre quartiers repartis en une superficie de 5 km². On peut affirmer sans risque de se tromper que c’est l’un des plus grands bidonvilles du pays, si non le plus grand avec tout ce que cela peut entraîner : Promiscuité, Insalubrité, Explosion sociale, chômage et oisiveté. Comment pouvons-nous articuler cette phase de réinsertion ? En mettant sur pied dans chaque zone qui nous aura envoyé des participants à l’atelier, une cantine communautaire. Comme nous aurons des jeunes issus de cinq zones non encore définies, nous aurons donc à mettre sur pied cinq restaurants communautaires qui fonctionneront les douze mois de l’année. Pour nous assurer de la mise en place de chaque restaurants,nous avons rencontré une douzaine de dirigeants d’organisations humanitaires oeuvrant auprès des jeunes à l’intérieur des murs de la cité. Ils nous ont assurés de leur support, de leur soutien et de leur collaboration pour faciliter l’implantation des restaurants.

Le souci d'intervenir au niveau des zones les plus nécessiteuses nous contraint dans un premier temps, à limiter notre champ d'action, en n'accordant la priorité aux quartiers populeux les plus marginalisés.

2.00 Présentation du projet

Ce projet sera présenté par des gens expérimentés dans le domaine du développement communautaire. D'ailleurs une expérience pilote réalisée au niveau des quartiers de la Cité et ses zones avoisinantes confirment la capacité des habitants de la zone à accueillir ce projet. Les futurs responsables sont des organisations oeuvrant dans la zone qui ont déjà contribué à la réalisation de plusieurs projets portant sur l'assainissement, la protection de l'environnement etc.

3.00 Le contexte

On aura beau dire, on aura beau lire, on aura beau entendre, on ne pourra même pas s'imaginer mais nous ne saurons jamais que partiellement l'état de misère, de pauvreté et de violence qui existe à l'intérieur des murs de la cité. Il y a près de 450.000 résidents.

Bondé de monde

Pas d'argent, rien, mais vraiment rien à manger.

La cité est située dans la banlieue nord de la capitale de Port-au-Prince. Elle se compose de 34 localités ou sous-quartiers, dont les principaux sont Bois-Neuf, Drouillard, Lintheau, Ti Haïti, Cité Gérard, Cité Lumière, Cité Soleil, Cité Simone, Brooklyn, Belekou, Boston...

La cité concentre bon nombre de problèmes et les conditions de vie sont inhumaines. Surpopulation, manque d'infrastructures de base, hygiène déplorable, insécurité endémique, absence de ramassage des ordures ménagères, d'assainissements d'absences d'opportunités socio économiques.

Pendant des années, et particulièrement les dix dernières années, le tissu social a été déchiré et fragmenté au point que la violence est devenue le seul modèle de développement individuel proposé aux enfants. Ces enfants et ces jeunes adolescents sont amenés à s'impliquer dans de nombreux aspects de la violence armée comprenant :

- a. Support logistique : Des membres des groupes armés, pour ne pas être soupçonnés par la Police Nationale D'Haïti et la Minustah, utilisent des enfants pour transporter leurs armes.
- b. Enfants boucliers : Ce sont des enfants, le plus souvent contre leur gré, qui sont utilisés pour protéger les gangs dans leurs actions de tans leurs fuite en cas d'attaques des forces de la PNH et de la FIM.
- c. Enfants soldats : Ces enfants sont recrutés comme supplétifs pour les groupes armés pour faire des activités criminelles afin de financer ces groupes. Ils sont souvent utilisés comme guetteur et/ou geôliers dans le cas de kidnapping.
- d. Enfants éclaireurs : Ce sont des enfants utilisés par les gangs pour servir de sentinelles et de messagers lors de leurs opérations.
- e. Enfants Coco Rat : Il s'agit de la catégorie la plus désespérée. Ces enfants sont totalement livrés à eux-mêmes et prêt a tout et souvent impliqués dans des cas de cruautés. Ils constituent le réservoir principal pour le recrutement de nouveaux membres pour les gangs.

C'est dans ce contexte de délinquance dans des valeurs morales, de manipulation des enfants dans des activités de banditismes, de perception de la femme comme un objet sexuel, de l'arme comme expression de pouvoir qu'il est si important de mener a terme le projet : Mise en place des restaurants communautaires.

4.00 But du projet

Ce projet qui vise à répondre deux besoins criants à l'intérieur des murs de la cité.

Premièrement, l'encadrement des jeunes âgés entre 13 et 17ans, laissés à eux-mêmes et susceptible d'être à risque de venir des petits soldats lourdement armés des gangs de la cité. Cette première intervention se fera sous la forme d'un atelier de dédramatisation psychosocial et artistique. Cet atelier les aidera à se libérer de nœuds, de problématiques qu'ils rencontrent en tant qu'adolescent mais aussi à déposer les armes volontairement.

Nous les inciterons et les aiderons à réintégrer le milieu scolaire avec des organisations humanitaires spécialisées dans la réinsertion sociale..

Deuxièmement, nous voulons assurer à cette communauté miséreuse et affamée, de quoi se nourrir pendant toute une année : mise en place de 5 restaurants communautaires. Un projet à long terme, pour aujourd'hui et les lendemains suivants.

5. Objectif d'ensemble du projet

Forts de leurs expériences, les inciter à réintégrer le milieu social. Et nous insisterons sur la nécessité d'être éduqué pour aspirer à un avenir meilleur. Car ce sont ces jeunes d'aujourd'hui qui seront les adultes de la société de demain pour qu'ils prennent part et influent dans la société dans laquelle ils vivront, et y porter les valeurs de paix, d'amour et d'égalité.

Dans un deuxième temps, cinq zones de Cité Soleil bénéficieront d'un restaurant communautaire dans leur quartier. Ainsi nous atteignons notre objectif, nourrir les gens des zones défavorisées tous les jours et ce, pendant un an.

6. Objectifs directs du projet

- Rencontre avec les dirigeants des organisations dans lesquels seront implantées les restaurants communautaires
- Entente avec les partenaires pour la mise en action des restaurants communautaires
- Choix de l'emplacement des restaurants communautaires avec les partenaires
- Recrutement par les partenaires du personnel de soutien qui aura à faire à manger pour les restaurants communautaires
- Organiser les cinq lancements pour les restaurants communautaires
- Assurer le suivi dans chaque zone où nous avons installé les restaurants communautaires avec les partenaires
- Inciter les jeunes, avec les organisations partenaires et spécialisées à réintégrer le milieu social.

7. Justification du projet

Comment justifier un tel projet ? Comment convaincre qu'il est important et qu'il ne fait que répondre partiellement à toutes les problématiques graves qui touchent l'ensemble de la population des cités ? Comment ne pas souhaiter que cette centaine de jeunes lourdement armés se retrouvent dans une atmosphère et un cheminement sain et positif conduisant directement à l'estime de soi. Sans armes.

Comment ne pas souhaiter que ces jeunes soient encadrés dans une activité motivante, au lieu de les laisser à eux-mêmes pendant toute une journée, proies faciles pour les chefs de cité. Comment ne pas vouloir travailler fort pour les inciter à réintégrer leur milieu social pour ouvrir leur conscience et y insuffler des connaissances

Comment ne pas souhaiter nourrir ces bouches affamées pendant toute une année ? Juste ça, faire notre part, tout en souhaitant pour eux le meilleur.

Parce qu'ils seront les adultes de demain. Parce que nous souhaitons que ces adultes de demain aient la force et le courage nécessaires pour transformer leur réalité et influencer sur leur société, la société de demain, les idéologies de demain, les parents de demain, les décideurs de demain. Mais oui, en souhaitant pour eux, le meilleur.

8. Nos Partenaires

Les partenaires du projet sont importants car leur travail est concentré à l'intérieur des murs de la cité. Comme nous l'avons déjà mentionné, ils nous ont assurés de leur collaboration et de leur support pour faciliter l'implantation et la bonne marche du projet.

Les partenaires de la Fadeh (Fondation Haïtienne d'aide aux enfants démunis) sont :

- ❖ FEV : La fondation Timoun Soleil, Vareux 18
- ❖ OEJH : L'organisation pour l'épanouissement de la jeunesse Haïtienne
- ❖ CAEC : Centre d'activité rééducatif et culturel
- ❖ CHARDH : Centre Haïtien de recherche et de développement humain
- ❖ JESACOF : Jeunes Cité Soleil en action contre la faim
- ❖ PSS : Peuple Cité Soleil
- ❖ JEDA : Jeunes Duvivier en action
- ❖ COPAH : Coalition des organisations progressistes de Cité Soleil
- ❖ GDCG : Groupe de développement Deuxième Cité Gérard
- ❖ CISC : Cadre de l'intelligence de Cité Soleil
- ❖ CJREM : Collectif des jeunes pour la revendication de la masse
- ❖ MOCS : Mouvement des Organisations de cité Soleil

Comme il est plus facile de régler les menus détails en formation réduite, nous formerons une commission de supervision, composée de sept membres issus de nos groupes partenaires. La Fadeh sera responsable de cette commission en partenariat avec les organisations nous signerons un contrat social, engageant les deux parties à respecter les buts et objectifs du projet.

9. Stratégies du projet

A. Stratégies communautaires

La Fadeh (Fondation Haïtienne d'aide aux enfants démunis. Cette organisation existe depuis le 5 mars 2003 et ces champs d'interventions sont la santé, l'éducation et l'encadrement Social.

Son rayon d'action s'étend à l'échelle de la République_

Au plateau central : Saut d'Eau et Savanette.

A l'Ouest : Fond Parisien, Pétiion-ville et ses zones avoisinantes, Port-au-Prince et Cité Soleil.

Au Nord-Ouest : Bombardopolis, Môle St-Nicholas.

Au sud : Saumaturine

Après plusieurs rencontres, nous nous sommes rendu compte qu'il était plus que nécessaire pour nous d'établir un lien signifiant avec d'autres organisations humanitaires oeuvrant à l'intérieur des murs de Cité Soleil.

Ces organisations travaillent avec les habitants de Cité Soleil. Avec leurs membres, le contact a aussi été favorable et dynamique. Eux aussi se sont inscrits dans le « nous ».

A partir de cette rencontre, le projet qui n'avait pas de nom et devenu officiellement « Mise en place de Restaurant Communautaire»

Maintenant, après plusieurs rencontres entre Fadeh et les organisations de la cité, nous est apparu un élément incontournable puisque notre zone d'intervention, Cité Soleil, était sans dessus dessous. Nous savions qu'il était extrêmement difficile pour une organisation extérieure d'entrer dans la Cité ou la situation était explosive à cause des gangs armés.

Alors comment faire ?

Quoi faire ?

Tenter de contacter quelques organisations travaillant dans la cité pour dans un premier temps leur présenter le projet et dans un deuxième temps, nous assurer de leur soutien et de leur collaboration pour faciliter l'implantation du projet.

Ce qui fut dit fut fait.

A notre grand étonnement, une douzaine d'organisations ont répondu à notre appel et nous nous sommes rencontrés par un bel après midi de la fin septembre.

Lors de cette rencontre, nous avons pu aborder plusieurs points reliés au projet, entre autres, le désarmement des enfants et la faim. Là aussi, nous n'avons rencontré qu'enthousiasme et approbation.

Leur rôle dans le projet est important puisque ce sont eux qui choisiront les zones que nous installerons les 5 restaurants communautaires.

Ce sont ces organisations qui feront le choix du personnel de soutien nécessaire à la mise en place des restaurants communautaires, faisant ainsi rouler l'économie de leur zone respective.

De ces organisations, nous retiendront sept (7) délégués pour former une commission et cette commission sera le lien, le pont entre la Fadeh et toutes les autres organisations partenaires. Il est plus efficace de travailler en formation réduite que d'avoir plus d'une vingtaine d'organisations autour d'une table.

La Fadeh, sera responsable de la coordination, du contrôle et du suivi des activités avec les autres membres de la commission de supervision.

Le projet utilisera les infrastructures et les ressources disponibles dans les zones où seront réalisées les activités prévues (restaurants communautaires), en vue d'améliorer le rapport coût/efficacité. Cette stratégie permettra à (mille cinq cents personnes) de pouvoir manger un repas chaud par jour et ce, pendant les douze mois de l'année.

Les intrants seront gardés sous haute surveillance chez la Fadeh qui se chargera de la distribution aux organisations responsables de chaque restaurant communautaire.

10. Impacts

De façon générale, nous savons que les impacts du projet des restaurants sur la population seront positifs.

De façon spécifique, pour nos jeunes, le restaurant communautaire, est une alternative qui vise à contrer le désœuvrement dû à la pauvreté, à la faim, à la misère et au manque d'encadrements des parents absents. Nous prendrons ces jeunes sous notre coupe pour leur faire vivre une aventure inoubliable et nous l'espérons, déterminante dans la vision qu'ils auront de leur avenir. Ces jeunes vont passer à travers un processus d'intervention psychologique, un processus de compréhension globale de leur rôle comme citoyen à part entière. Un processus leur permettant de commencer à dénouer les nœuds qu'ils ont à l'intérieur d'eux-mêmes. Comme les répétitions se feront à l'extérieur des murs de la cité, ils découvriront un autre visage de Port-au-Prince.

Et pour compléter le tout, cinq restaurants communautaires irrigués dans cinq zones stratégiques pour que la communauté ait accès à au moins un repas chaud par jour.

Moins de ventres vides.

Et ces restaurants fonctionneront pendant toute l'année. Et comme nos partenaires sont à l'intérieur de la cité, ils pourront bénéficier d'un suivi avec eux.

11. Les Risques

D'après le document provisoire conjointement avec le Gouvernement d'Haïti, du Programme des Nations Unies pour le développement (PNUD), et la Mission des Nations Unies pour la stabilisation d'Haïti MINUSTAH, il existe un certain nombre de risques liés à l'application du projet.

Les risques identifiés sont:

- ❖ Manifestations de la violence : les gangs et les individus armés dans Cité Soleil sont des facteurs d'insécurité pour le personnel du PNUD et les contractants locaux ainsi que les infrastructures du projet. Cette situation pourrait entraîner, en cas d'incidents graves une suspension des activités du projet.
- ❖ Participation des partenaires : le manque d'engagement et de volonté de la part des différents acteurs intégrant le projet comme la communauté de base, La PNH, les autorités civiles de la TGOH, un changement politique de ces partenaires peut affecter le projet.
- ❖ Désinformation : La désinformation et les fausses rumeurs (intentionnel ou accidentel), peuvent nuire au projet. Un large réseau de partenaires et de facilitations rapportera régulièrement les informations qui circulent dans la zone.
- ❖ Indisponibilité des Fonds : Le manque de fonds ou le timide engagement des bailleurs de fonds mais aussi les éventuels retards dans les décaissements prévus peuvent engendrer une rupture des différentes activités.

12. Résultats attendus

Les résultats attendus se situent à plusieurs niveaux, car notre intervention vise trois objectifs bien précis.

En mettant sur pied les cinq restaurants, placés en des points stratégiques, nous nous assurons de pouvoir servir un repas chaud à un minimum de 1500 bénéficiaires (300 x 5 restaurants) et ce, pendant toute une année. Les citoyens et citoyennes de Cité Soleil ont faim. Nous ne pourrions pas tous les nourrir, mais au moins, nous aurons fait notre part.

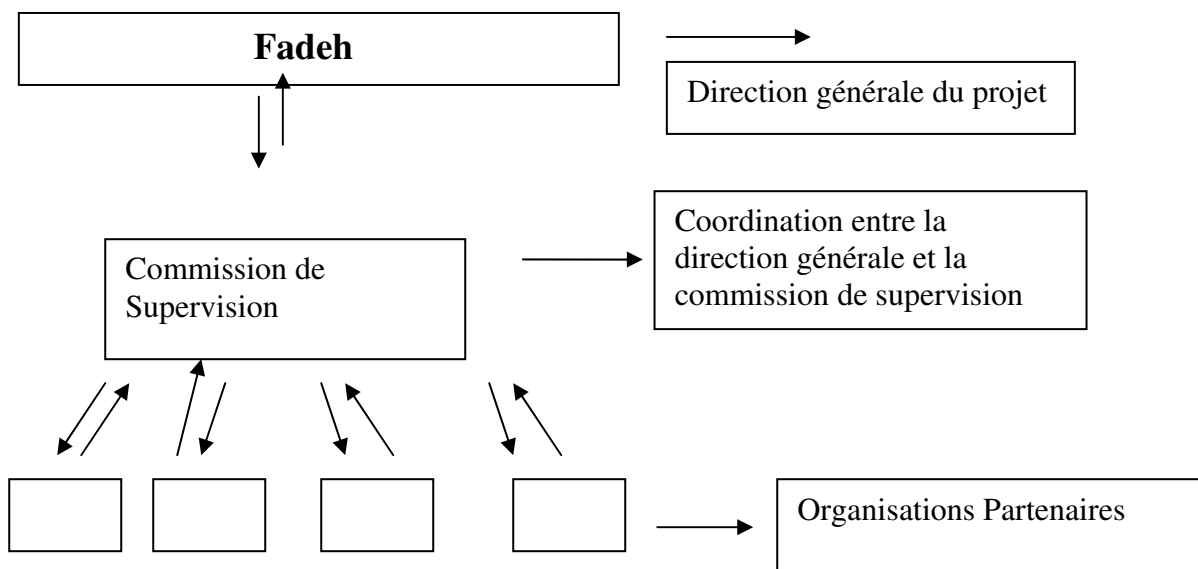
13. Mécanismes de suivi et évaluation

En ce qui a trait aux restaurants, le suivi se fera conjointement avec la Fadeh et les organisations partenaires. Un rapport sera écrit par la commission de supervision chaque quinzaine. Là aussi pour assurer un suivi très serré au niveau des restaurants communautaires (achat des intrants, distribution, etc.)

14. Chronogramme d'exécution

Objectifs opérationnels											
Mois	1	2	3	4	5	6	7	8	9	10	12
Mise en place des structures pour les restaurants	X	X	X	X	X	X	X				
Restaurants opérationnelles (12 mois)			X								
Clôture du projet et rapport d'activité											X

A. Diagramme



B. Description

La Fadeh (Fondation Haïtienne d'aide aux enfants démunis) assurera la gestion du projet. Elle sera aussi responsable de la gestion financière du projet et de la mise en place des activités du projet. La Fadeh travaillera de concert avec la commission de supervision, qui est l'acteur principal et notre intermédiaire privilégié à l'intérieur des murs de la cité. Fadeh se chargera de mettre sur pied une commission formée des délégués provenant des nos organisations partenaires de cité.

Cette commission aura comme mandat la mise en place des restaurants de concert avec la Fadeh et assurera du bon fonctionnement de tout le processus.

16. Budget

Activité	Description	Nbre	Coût unitaire en U.S	Apport sollicité	Apport propre	Total (\$ US)
Administration						
	Coordonnateur de projet	1	2.500.00	2.500 x 13 mois		\$ 32.500.00
	Responsable logistique	1	1.900.00	1900 x 13 mois		\$ 24.700.00
	Secrétaire	1	1.000.00	1.000 x 13 mois		\$ 13.000.00
	Secrétaire adjointe	1	900.00	900 x 13 mois		\$ 11.700.00
	Délégué de zone	1	600.00	600 x 13 mois		\$ 7.800.00
	Total Administration			89.700.00		\$ 89.700.00
Personnel de soutien						
	Chauffeur	1			350 x 13 x 1	\$ 4.550.00
	Ménagères	2			200 x 13 x 2	\$ 2.600.00
	Gardien	1			150 x 13 x 1	\$ 1.950.00
	Cuisinière	1			200 x 13 x 1	\$ 2.600.00
						\$
	Total personnel de soutien				900.00	\$ 11.900.00
Total						
	Total Administration			U.SD 89.700.00	U.SD 900.00	\$ 101.600.00

BUDGET

Ustensiles de Cuisine	Apport Sollicité Mensuel Annuel	Propre Apport	Total
Réchaud 4R x 4= 16R	9.25 x 4 = 37.00		37.00 USD
Chaudières 4x4 = 16	24 x 4 = 92.00		92.00 USD
Casseroles 2x4 = 8	10.52 x 8 = 84.21		84.21 USD
Grosses Cuvettes 3x4 = 12	4.6 x 4 = 18.42		18.42 USD
Moyenne Cuvettes 2x4 = 8	3.28 x 4 = 13.15		13.15 USD
Petites Cuvettes 1 x4 =4	1.97 x 4 = 7.89		7.89 USD
Gros Passoires 3 x 4 =12	1.05 x 4 = 4.22		4.22 USD
Louches 2 x 4 = 8	0.60 x 8 = 5.26		5.26 USD
Grosses Cuillères 5 x 4 = 20	0.60 x 4 = 2.4		2.4 USD
Gros Couteaux 3 x 4 = 12	0.92 x 4 = 3.68		3.68 USD
Pèses Citrons 2 x 1 = 2	2.89 x 4 = 11.57		11.57 USD
Pilons épices 2 x 4 = 8	1.97 x 8 = 15.78		15.78 USD
Torchons (serviettes) 6x4 = 24	0.52 x 24 = 12.63		12.63 USD
Charbons 50 sacs 50 x 12 =600	10.52 x 600 =6315.78		6315.78 USD
Paires de Gants 3 x 4 =12	1.57 x 4 = 6.31		6.31 USD
Planchettes (piquer la viande) 1 x4 = 4	3.94 x4 = 15.78		15.78 USD
Tabliers 6 x 4 =24	7.89 x 4 = 31.57		31.57 USD
Bonnets 6 x 4 =24	1.97 x 4 = 7.89		7.89 USD
Tables de cuisine 2 x 4 = 8	26.31 x 2 = 52.63		52.63 USD
Boquites 4 x 4 = 16	2.63 x 16 = 42.10		42.10
Total	\$ 7.297.60 USD		\$ 7.297.60 USD

Budget pour quatre restaurants	Apport Sollicité	Propre	Total
	Mensuel	Apport	
	Annuel		
Riz 1 x 4 = 4 x 30 = 120 x 12 = Sacs	28.94 x 1440 = 41.684.2		41.684.2
Pois ½ x 4 = 2 x 30 = 60 x 12 = 720 sacs	52.10 x 720 = 37.515.78		37.515.78
Huiles 2 x 4 = 8 x 30 = 60 x 12 = 720 gallons ou 720 caisses	31.57 x 720cs = 22.736.8		22.736.8
Pate de Tomate 1c x sem. =4 cs x mois. 1 an =4cs x 12 = 48 caisses	35.52 x 48 =1705.26		1.705.26
Hareng 4 cs pr sem.4cs x 4 = 16 cs x m x 16 cs x 12 = 192 caisses	52.66 x 192 c= 10.105.26		10.105.26
Autres ingrédients (épices, piments, thin, poirreaux, l'ail, poivre, girofe et autres.	13.157 x 30 = 394.73 x 12 = 4736.84		4736.84
Total	U.SD 118.484.14		U.SD 118.484.14
Sous total	427.624.38 USD	14.944.45 USD	442.568.83 USD
Imprévu	15 % 64.143.65 USD	2.214.66 USD	66.385.32 USD
Total Général	491.768.03 USD	17.186.11 USD	508.954.15 USD